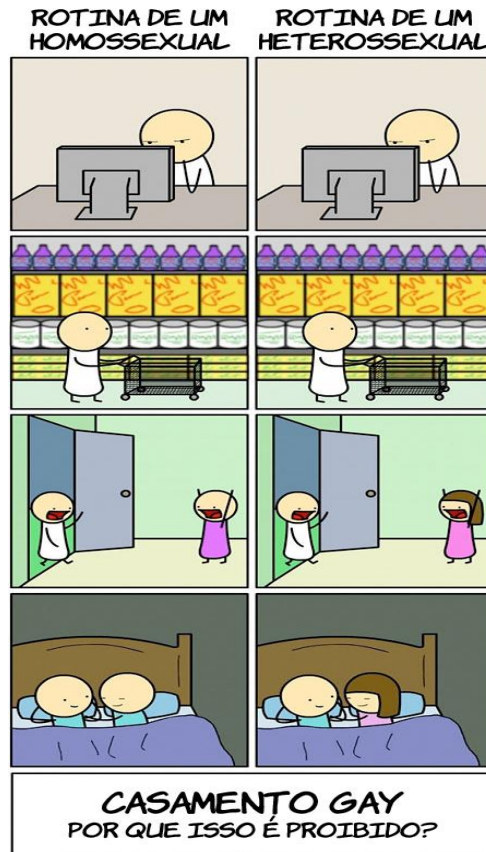


**COLETÂNEA PARA O SIMULADO DE REDAÇÃO
(PROFª GIOVANA JANHKE)**

TEXTO 1:



TEXTO 2:

PROJETO DE LEI: (PL 122)

O Projeto de Lei da Câmara (PLC) 122/2006,, atualmente em tramitação no Congresso, propõe: **a criminalização dos preconceitos motivados pela orientação sexual e pela identidade de gênero, equiparando-os aos demais preconceitos** já objeto da Lei 7716/89. Esse projeto é de autoria da deputada Iara Bernardi.

TEXTO 3:

VIOLÊNCIA CONTRA HOMOSSEXUAIS

A PL122 não torna os gays uma 'categoria intocável'. A discriminação por orientação sexual (homo/bi/trans e hetero) passa a incorporar o texto de uma lei já existente, que pune o preconceito por raça, cor, etnia, religião, procedência nacional, gênero e sexo. Aprovada a modificação, a lei ganha o texto 'orientação sexual e identidade de gênero' como complemento.

A PL122 apenas torna crime atos VIOLENTOS contra a moral e honra de homossexuais.o que não muda em nada o comportamento das igrejas neo-pentecostais em relação a crítica, ou seja, cada culto, tem os seus "pecados" mas não pode desrespeitar os direitos humanos, de cada cidadão , pertencente ou não àquele culto.

TEXTO 4

SP: grupo agride duas pessoas na av. Paulista: motivo seria homofobia

Dois arquitetos foram alvo de ataques a golpes com luminária de ferro na madrugada de sábado na esquina da avenida Paulista com a rua Augusta, região central de São Paulo. A polícia vai investigar se o crime teve motivação preconceituosa e se tem ligação com casos similares de violência na área nos últimos meses praticado por grupos homofóbicos. As informações são do jornal O Estado de S. Paulo.

"A primeira coisa que senti foi uma pedrada, ou uma garrafada. Vimos um grupo de seis pessoas do outro lado da rua e fomos perguntar o que estava acontecendo. Aí eles já começaram a nos bater", diz Thomé, com sete pontos na cabeça e um dedo da mão quebrado. "Certamente eles acharam que eu e meu amigo éramos um casal, porque quando chegamos já falavam 'sai daqui, seu veadinho' e outras coisas desse tipo. Não somos gays e não tenho nada contra homossexuais, pelo contrário. Isso tudo está se tornando um absurdo." (noticias.terra.com.br/brasil/noticias - 29 de agosto de 2011)

TEXTO 5:

VIOLÊNCIA CONTRA HOMOSSEXUAIS

(Dráuzio Varella -<http://drauziovarella.com.br/sexualidade/violencia-contrahomossexuais/>)

Não há descrição de civilização alguma, de qualquer época, que não faça referência à existência de mulheres e homens homossexuais. Apesar dessa constatação, ainda hoje esse tipo de comportamento é chamado de antinatural. Os que assim o julgam partem do princípio de que a natureza (ou Deus) criou órgãos sexuais para que os seres humanos procriassem; portanto, qualquer relacionamento que não envolva estes órgãos vai contra a natureza ou Deus. Se partirmos de princípio tão frágil, como justificar a prática do beijo na boca? Deus não teria criado a boca para comer e a língua para articular palavras?

Os que se sentem pessoalmente ofendidos pela simples existência de homossexuais talvez imaginem que eles escolheram pertencer a essa minoria por capricho individual. Quer dizer, num belo dia pensaram: eu poderia ser heterossexual, mas como sou sem vergonha prefiro me relacionar com pessoas do mesmo sexo. Não sejamos ridículos; quem escolheria a homossexualidade se pudesse ser como a maioria dominante? Se a vida já é dura para os heterossexuais, imagine para os outros.

A sexualidade não admite opções, simplesmente é. Mais antiga do que a roda, a homossexualidade é tão legítima e inevitável quanto a heterossexualidade. Reprimi-la é ato de violência que deve ser punido de forma exemplar, como alguns países fazem com o racismo.

COM BASE NA COLETÂNEA DE TEXTOS, DISSERTE SOBRE OS DIREITOS CIVIS DOS HOMOSSEXUAIS E, A PARTIR DO PROJETO DE LEI 122, E SOBRE OS CRIMES DE HOMOFOBIA REGISTRADOS RECENTEMENTE NO PAÍS:

Simulado Pré Vestibular nos Bairros

1- Um biólogo mede a altura h de uma planta, em centímetros, todos os dias em um mesmo horário, e observa que do primeiro até o centésimo dia, a altura obedece à relação $h(t) = \frac{3t+15}{100}$. Dessa forma, a planta atingirá uma altura de 1,95cm no:

- a) 55º dia
- b) 60º dia
- c) 65º dia
- d) 70º dia
- e) 75º dia

2- O custo p de produção, em reais, de cada vaso depende da quantidade q de vasos fabricados, e essa quantidade depende do número n de horas de funcionamento de uma máquina. Essas dependências são descritas pelas funções:

$p = 3 + \frac{500}{q}$ e $q = 200n$. Se esta máquina funcionar por apenas 5 horas, qual será o custo de produção de cada vaso, em reais?

- a) R\$ 2,00
- b) R\$ 4,50
- c) R\$ 3,00
- d) R\$ 3,50
- e) R\$ 4,20

3- As notas de um candidato em suas provas de um concurso foram: 8,4; 9,1; 7,2; 6,8; 8,7 e 7,2. A nota média, a nota mediana e a nota modal desse aluno, são respectivamente:

- a) 7,9; 7,8 e 7,2.
- b) 7,8; 7,8 e 7,9.
- c) 7,8; 7,9 e 7,2.
- d) 7,2; 7,8 e 7,9.
- e) 7,2; 7,9 e 7,9.

4- O lucro de uma empresa é dado por $L(x) = 100(10-x)(x-2)$, onde x é a quantidade vendida. Podemos afirmar que o lucro é

- a) positivo qualquer que seja x .
- b) positivo para $x > 10$.
- c) positivo para $2 < x < 10$.
- d) máximo para $x = 10$.
- e) mínimo para $x = 2$.

5- Uma função afim $f(x) = mx + 3$ é tal que $f(1) + f(2) = 12$. Determine o valor de m :

- a) 0

- b) 1
- c) 2
- d) 3
- e) 4

6- Considere a função $f: \mathbb{R}^* \rightarrow \mathbb{R}$ tal que $f(x) = \frac{x^2-12}{x}$. Que números do domínio de f possuem como imagem o número 4?

- a) -1 e 4
- b) -2 e 6
- c) 3 e 4
- d) 1 e 6
- e) 2 e 5

7- Sabe-se que, sob um certo ângulo de tiro, a altura atingida por uma bala, em metros, em função do tempo, é dada por $h(t) = -20t^2 + 200t$. Qual é a altura máxima atingida pela bala?

- a) 300 m
- b) 400 m
- c) 500 m
- d) 600 m
- e) 700 m

8- Quatro trenas e duas tesouras custam R\$ 48,80; duas trenas e três tesouras custam R\$ 52,40. A soma dos valores de uma trena e uma tesoura é:

- a) R\$ 15,70
- b) R\$ 19,20
- c) R\$ 25,30
- d) R\$ 18,61
- e) R\$ 15,35

9- Numa eleição, 65000 pessoas votaram. O candidato que venceu recebeu 55% do total dos votos. O outro candidato recebeu 60% da quantidade dos votos do candidato que venceu. Os demais foram votos brancos ou nulos. Quantos votos brancos ou nulos existiram nessa eleição?

- a) 4560
- b) 7800
- c) 6500
- d) 8900
- e) 9400

10- Sobre o gráfico da função de \mathbb{R} em \mathbb{R} , definida por $f(x) = -3x^2 + 18x - 15$, são feitas algumas afirmações:

- 1- sua concavidade é voltada para cima;
- 2- intercepta o eixo das abscissas em $x = 1$;

3- intercepta o eixo das ordenadas para $y = -5$;
 4- tem seu vértice no primeiro quadrante;
 São falsas as afirmações:

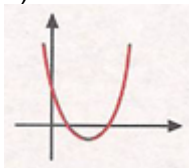
- a) 1, 3, 4
- b) 2, 3, 4
- c) 1, 3
- d) 1, 4
- e) Nenhuma

11- Um fazendeiro estabelece o preço da saca de café, em função da quantidade de sacas adquiridas pelo comprador, usando a equação $P = 50 + \frac{200}{x}$, em que P é o preço em dólares e x é o número de sacas vendidas. Quanto deve pagar, por saca, um comprador que adquirir cem sacas?

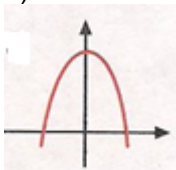
- a) 24 dólares
- b) 64 dólares
- c) 30 dólares
- d) 52 dólares
- e) 12 dólares

12- Sejam $f(x) = x^2 - 2x$ e $g(x) = x - 1$ duas funções definidas em reais. Qual dos gráficos melhor representa $f(g(x))$?

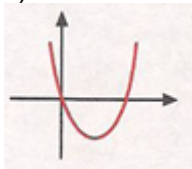
a)



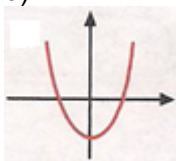
b)



c)

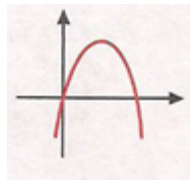


d)



e)

4



13- A Secretaria de Saúde do Estado da Paraíba, em estudos recentes, observou que o número de pessoas acometidas de doenças como gripe e dengue tem assustado bastante a população paraibana. Em pesquisas realizadas com um universo de 700 pessoas, constatou-se que 10% tiveram gripe e dengue, 30% tiveram apenas gripe e 50% tiveram gripe ou dengue. O número de pessoas que tiveram apenas dengue é:

- a) 350
- b) 280
- c) 210
- d) 140
- e) 70

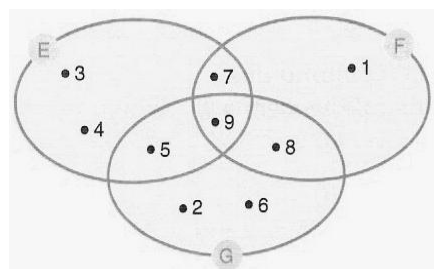
14- Em uma pesquisa feita com 120 empregados de uma firma, verificou-se o seguinte:

- têm casa própria: 38
- têm curso superior: 42
- têm plano de saúde: 70
- têm casa própria e plano de saúde: 34
- têm casa própria e curso superior: 17
- têm curso superior e plano de saúde: 24
- têm casa própria, plano de saúde e curso superior: 15

Qual a porcentagem dos empregados que não se enquadram em nenhuma das situações anteriores?

- a) 25%
- b) 30%
- c) 35%
- d) 40%
- e) 45%

15- Considerando o diagrama, o conjunto que corresponde a operação $(E \cap F) - G$ é:

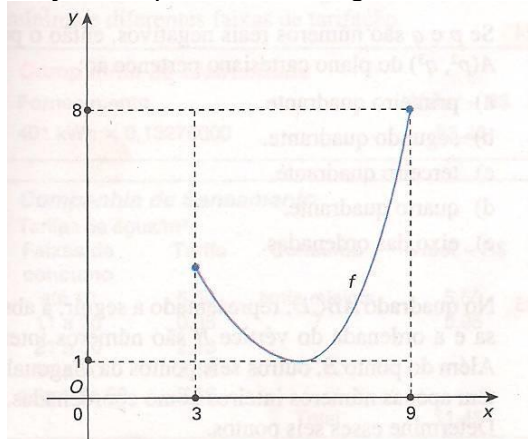


- a) {5}
- b) {8}
- c) {7}
- d) {2,6}
- e) {5,8}

16- O valor da expressão $y = \frac{(-2)^2 + (2)^2}{2^0}$ é:

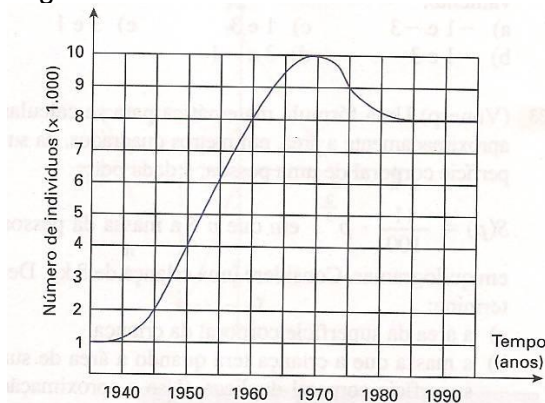
- a) 0
- b) 1
- c) 2
- d) 4
- e) 8

17- Determine o domínio e da imagem da função f , representado no gráfico abaixo:



- a) $D = [3, 9]$ e $I = [1, 8]$
- b) $D = [2, 9]$ e $I = [1, 9]$
- c) $D = [3, 9]$ e $I = [1, 9]$
- d) $D = [2, 9]$ e $I = [1, 8]$
- e) $D = [0, 9]$ e $I = [0, 8]$

18- O número de indivíduos de certa população é representada pelo gráfico seguinte:

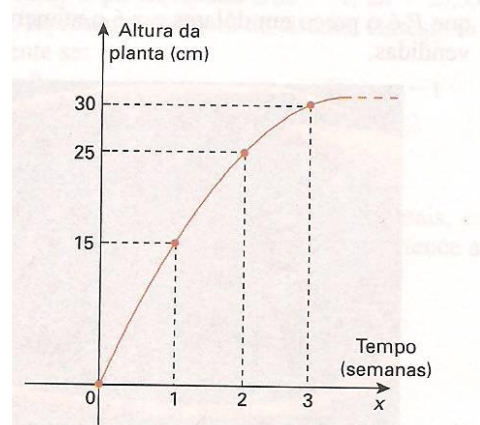


Em 1975, a população tinha um tamanho aproximadamente igual ao de:

- a) 1960

- b) 1963
- c) 1968
- d) 1970
- e) 1980

19- O gráfico a seguir representa o crescimento de uma planta em função do tempo:



Analisando o gráfico, qual era a altura da planta no final da terceira semana?

- a) 10 cm
- b) 8 cm
- c) 40 cm
- d) 5 cm
- e) 30 cm

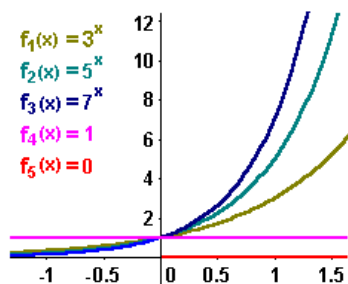
20- Dada a função $f(x) = x^2 - 6x + 8$, determine suas raízes:

- a) 2 e 4
- b) 0 e 2
- c) 1 e 2
- d) 2 e 3
- e) 3 e 4

21- Um grande lago está sendo infestado por algas. A área do lago afetada pelas algas cresce exponencialmente de acordo com a função $f(x) = 10 \cdot 2^x$, na qual x é o tempo em meses após a observação inicial e f representa a área em metros quadrados. Qual a área, em metros quadrados, afetada pelas algas após dois meses?

- a) 20
- b) 30
- c) 40
- d) 50
- e) 60

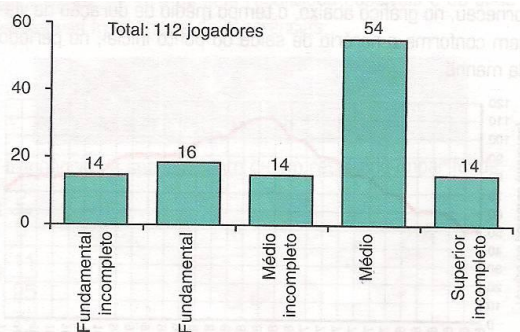
22- Gráficos das funções $f_1(x)=3^x$, $f_2(x)=5^x$, $f_3(x)=7^x$, $f_4(x)=1$ e $f_5(x)=0$, estão traçados na figura abaixo.



Quais dos gráficos não são funções exponenciais?

- a) f_1 e f_2
- b) f_3 e f_1
- c) f_1
- d) f_3
- e) f_4 e f_5

23- A escolaridade dos jogadores de futebol nos grandes centros é maior do que se imagina, como mostra a pesquisa abaixo, realizada com os jogadores profissionais dos quatro principais clubes de futebol do Rio de Janeiro.



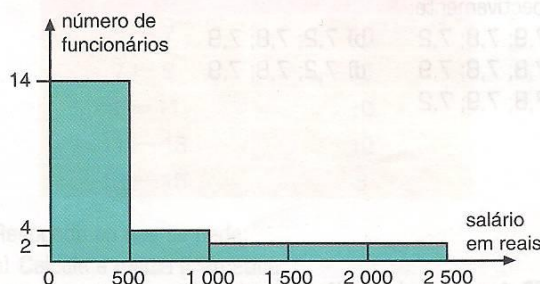
De acordo com esses dados, o percentual dos jogadores dos quatro clubes que concluíram o ensino médio é de aproximadamente:

- a) 24%
- b) 48%
- c) 52%
- d) 60%
- e) 74%

24- De acordo com os dados de uma pesquisa, os brasileiros de 12 a 17 anos navegam em média 42 minutos em cada acesso à internet, ao passo que, na França, o tempo médio de navegação dos jovens é 25% a menos que no Brasil e, nos Estados Unidos, é 20% a menos que na França. Com base nesses dados, pode-se estimar que a média aritmética dos tempos de navegação, por acesso, nesses três países, em minutos, é igual a:

- a) 30,6
- b) 32,9
- c) 34,3
- d) 36,4
- e) 37,2

25- O histograma a seguir apresenta a distribuição de frequência das taxas salariais numa pequena empresa.



Com os dados disponíveis, pode-se concluir que a média desses salários é aproximadamente:

- a) R\$ 420,00
- b) R\$ 536,00
- c) R\$ 562,00
- d) R\$ 640,00
- e) R\$ 708,00

26- Nanopartículas tornam tratamento contra o câncer 40 vezes mais eficaz:

Pesquisadores do Instituto de Tecnologia de Massachusetts (MIT), Instituto de Pesquisa Médica Sanford-Burnham e Universidade da Califórnia em San Diego, nos EUA, desenvolveram uma abordagem baseada na "comunicação de nanopartículas", tendo como exemplo os próprios processos de coagulação do corpo humano. A estratégia pode aumentar em até quarenta vezes a eficácia do transporte de drogas até os tumores.

De acordo com a estratégia proposta, o ataque ao tumor seria planejado como em uma guerra. Algumas nanopartículas cumpriram a função de estabelecer a linha de frente da invasão. Estes "soldados" atravessariam minúsculos orifícios de vasos sanguíneos para chegar ao tumor. Lá, aumentariam a temperatura do local ou se grudariam a proteínas encarregadas de desencadear processos de coagulação.

O corpo entenderia que tais processos indicam a presença de um machucado. Então, fibrinas (proteínas que agem com plaquetas para conter hemorragias e selar cortes) passariam a se movimentar rumo à lesão. Neste ponto, a segunda linha de

nanopartículas entraria em ação. Usando armaduras especiais, estes soldados grudariam nas fibrinas – pegando “carona” até o local da batalha. Uma vez no destino, entregariam as drogas para combater o tumor.

A abordagem da equipe é baseada nas séries de reações do organismo que ocorrem durante a coagulação. Primeiro, o corpo detecta a presença de um ferimento em algum vaso. Depois, proteínas presentes no sangue passam a interagir em diferentes processos para formar cadeias de fibrina. “Há bons exemplos na biologia em que comportamentos complexos emergem como resultado da interação, cooperação e comunicação entre componentes individuais simples”, afirma Geoffrey von Maltzahn, principal autor do estudo publicado na *Nature Materials*.

Fonte: www.exame.abril.com.br 21/06/2011

Sabendo que as nanopartículas possuem tamanho entre 0,000000001 metros e 0,0000001 metros, é possível afirmar que a ordem de grandeza do tamanho de uma nanopartícula está entre:

- a) 10^3 e 10^8 metros
- b) 10^{-3} e 10^{-8} metros
- c) 10^{-11} e 10^{-9} metros
- d) 10^{11} e 10^9 metros
- e) 10^{-9} e 10^{-7} metros

27- Telma pretende viajar para a Inglaterra no mês de janeiro e não sabe bem que roupas levar. Resolveu assistir o noticiário da BBC de Londres visando informar-se sobre a temperatura daquele período. O jornalista informou que o clima está ameno com temperaturas girando em torno dos 50°. Telma concluiu que:

a) Deveria levar roupas de inverno pois os 50 graus referidos na matéria referem-se à escala Fahrenheit o que, na escala Celsius corresponderia a 10 ° Celsius.

b) Não deveria levar roupas de inverno pois a temperatura está bastante alta.

c) Deveria levar roupas de meia estação, uma vez que a temperatura no Reino Unido é dada na escala Kelvin e corresponde a 22 °C.

d) Deveria levar roupas de inverno pois esta temperatura, na verdade é -50°.

e) Não deveria levar roupas de inverno pois, em janeiro, é verão no mundo.

28- Hino da Legalidade:
“Avante brasileiros de pé,
Unidos pela liberdade,
Marchemos todos juntos
com a bandeira



Que prega a igualdade

Protesta contra o tirano
Recusa a traição
Que um povo só é bem grande
Se for livre sua Nação”.

Autor: Paulo César Pereio e Lara de Lemos

Quando o Presidente Jânio Quadros renunciou, em 1961, ministros militares em Brasília ameaçaram não permitir a posse do vice-presidente João Goulart. Aqui no Rio Grande do Sul, sob o comando do governador Leonel Brizola, iniciou-se um movimento armado para defender a legalidade constitucional da posse do vice-presidente eleito.

No dia 27 de agosto de 1961, Brizola requisitou os transmissores da rádio Guaíba de Porto Alegre, e através das ondas médias e curtas do rádio fazia pronunciamentos a todo país, conclamando o povo a defender a legalidade. Em seguida, as demais emissoras de Porto Alegre e as emissoras do interior do Estado, uniram-se à Guaíba, formando a grande Rede da Legalidade. A Rede Radiofônica da Legalidade funcionava 24 horas por dia, nos porões do Palácio Piratini, Sede do Governo Estadual e onde estava montada a Cidadela da Legalidade. Contava com a participação de

jornalistas, radialistas e técnicos de todas as emissoras. O alcance foi tanto que em determinados momentos ela tinha 100% de audiência no estado. Com o aumento da abrangência, chegou a ter 104 emissoras em cadeia no Brasil e nos países vizinhos, foram transmitidos boletins noticiosos em diversos idiomas, como inglês, espanhol e alemão.

Este foi sem dúvida um dos momentos mais históricos e importantes do rádio brasileiro. Em nenhuma outra ocasião se usou este meio de comunicação de maneira tão singular e primordial a ponto de influenciar os destinos de toda uma nação.

Fonte: <http://www.pucrs.br/famecos/vozesrad/legacidade.htm>

As transmissões da Cadeia da Legalidade onde o jovem governador Brizola bradava palavras de ordem conclamando a população a resistir ao golpe, foi possível devido às ondas de rádio tratarem-se de:

- a) Ondas sonoras
- b) Ondas de calor
- c) Ondas eletromagnéticas
- d) Ondas de matéria
- e) Ondas mecânicas

29- Um grupo de operários necessita construir uma ponte de 200 m, através da ligação de duas placas de concreto de 100 m cada. Sabendo que na primavera a temperatura mínima média é de 15 °C à noite e a máxima durante o dia é de 30 °C, a folga mínima necessária entre as placas para que não haja rachaduras na ponte será:

(Dados: $\alpha = 12 \cdot 10^{-6} \text{ } ^\circ\text{C}^{-1}$)

- a) 6,3 cm
- b) 4 m
- c) 5 cm
- d) 3,6 m
- e) 3,6 cm

30- O trem de alta velocidade brasileiro rodará a uma média de 350 quilômetros por hora e provavelmente terá estações em várias cidades, tais como Taubaté, Aparecida, São José dos Campos (SP) e Resende (RJ), embora o veículo não vá precisar parar nelas necessariamente em todas as viagens. O prazo de concessão ao consórcio vencedor é de 40 anos, e a tarifa-teto será de R\$ 200,00. "Ninguém duvide que o Brasil, daqui a 20 anos, terá uma rede de TAV a cobrir seu território",

assegurou Bernardo. E ele avança: "No Japão, na França, na Espanha as linhas de TAV são superavitárias. Na verdade, elas até subsidiam as linhas de trem comuns. Não vejo motivo para que no Brasil isto não se repita".

Fonte: www.dci.com.br 19/04/2011

Caso as previsões do ministro se confirmem, em até 20 anos o Brasil terá um trem de alta velocidade cobrindo a distância entre as cidades de Chuí, no extremo sul do RS e Manaus, capital do estado do Amazonas. Sabendo que a distância entre estas duas cidades é de aproximadamente 5000 Km, o tempo aproximado de viagem entre estas duas localidades seria de:

- a) 32 horas
- b) 14 horas
- c) 7 horas
- d) 40 horas
- e) 2 dias

31- A prof^a Maria Aparecida está de mudança. Pelotense de nascimento está retornando da cidade de Rio Grande para sua terra natal. A prof^a pretende aproveitar o chuveiro recém adquirido em Rio Grande. Sabendo que a tensão na rede em Rio Grande é de 110 V enquanto em Pelotas é de 220 V e que a potência do chuveiro é de 6400 w, para que a professora não tenha alterações da temperatura média da água em seu banho no inverno, é necessário:

- a) Manter a mesma potência, diminuindo a resistência de, aproximadamente, 3 Ω para, aproximadamente, 1 Ω .
- b) Aumentar a potência, aumentando a resistência de, aproximadamente, 10 Ω para, aproximadamente, 18 Ω .
- c) Aumentar a potência, diminuindo a resistência de, aproximadamente, 3 Ω para, aproximadamente, 1 Ω .
- d) Manter a mesma potência, aumentando a resistência de, aproximadamente, 2 Ω para, aproximadamente, 8 Ω .
- e) Diminuir a potência, diminuindo a resistência de, aproximadamente, 3 Ω para, aproximadamente, 1 Ω .

32- (UA-AM) Em virtude do avanço nos meios de transporte e comunicação, um sistema comum para determinar a hora local foi se tornando cada vez mais necessário. Assim, em 1884, 25 países reunidos em Washington estabeleceram uma divisão do mundo em 24 fusos de uma

hora, baseando-se no fato de que a Terra demora praticamente 24 horas para dar uma volta completa em torno de seu próprio eixo.

Baseado no seu conhecimento sobre o assunto, observe as afirmativas abaixo.

I – Pelo sistema de fusos horários, o globo terrestre foi dividido em 24 fusos, cada um equivalente a 15° no sentido das longitudes.

II – O Equador é o círculo máximo que marca o início da contagem das horas.

III – Quando o meridiano de Greenwich marcar 19h, hora local, num ponto situado a uma longitude de 30° O, a hora legal será de 21h.

IV – O Brasil possui 4 fusos horários, todos situados a oeste de Greenwich.

V – Um avião, ao cruzar a linha internacional (de data), no sentido oeste-leste, retrocede um dia no calendário.

Estão **CORRETAS** as afirmativas:

- a) I, II e III.
- b) II, IV e V.
- c) I, IV e V.
- d) II, III e IV.
- e) I, III e V.

33- (UFGO) O ser humano tem feito registros de observações astronômicas desde a Antiguidade. Alguns dos grandes monumentos dos egípcios e astecas, por exemplo, embora revestidos de um caráter místico/religioso, também estavam imbuídos de uma finalidade prática/racional: permitir o acompanhamento dos movimentos dos astros no céu e sua relação com as mudanças climáticas, de interesse primordial para a agricultura. Dentre esses fenômenos astronômicos constam os solstícios e os equinócios, que correspondem:

- a) ao afastamento e aproximação máximos da Terra em relação ao Sol, durante o seu movimento de translação (a eclíptica).
- b) ao limiar de aquecimento durante o dia, com o Sol a pino (meio-dia), e ao máximo resfriamento durante a noite (meia-noite).
- c) ao início das estações de verão e inverno (solstícios), e primavera e outono (equinócio), alternadamente para o hemisfério sul e norte.

d) aos limites máximos da insolação vertical nos hemisférios norte e sul, alternadamente, e à igualdade da insolação para os dois hemisférios.

34- (UECE) Com base em questões de natureza cartográfica é **VERDADE** afirmar que:

- a) um mapa unitemático de recursos naturais representa fatos como solo, vegetação, recursos hídricos e minerais.
- b) escalas de detalhe como 1:1.000.000 são propícias para a elaboração de plantas urbanas.
- c) a escolha da escala de um mapa é função do tipo de levantamento a ser executado e do grau de detalhamento requerido.
- d) relevo, rochas e solos são representados, por ordem, nos mapas geológico, pedológico e hidrológico.

35- “O mapa não deve ser entendido apenas como uma simples ilustração. Ele é um meio de comunicação, uma fonte de conhecimento sobre determinada realidade. Segundo Yves Lacoste, geógrafo francês, ler uma carta ou um mapa significa saber agir sobre o terreno”. (LUCCI, E. A. Geografia: o homem no espaço global. São Paulo, Saraiva, 1998, p. 307.)

Baseado no seu conhecimento, observe as afirmativas abaixo.

I – a escala de um mapa é considerada pequena quando se reduz muito uma informação. Assim, é impossível localizar uma rua da cidade de Curitiba em um mapa do Brasil, na escala de 1:1.000.000.

II – as projeções cartográficas classificam-se em três categorias principais: cilíndrica, cônica e azimutal.

III – a única representação cartográfica da Terra que não apresenta deformação é o Planisfério de Mercator.

IV – em um mapa, uma das formas de representar o relevo é através das curvas de nível, as quais guardam entre si uma mesma distância vertical, isto é, são equidistantes.

V – o relevo submarino pode ser representado através de curvas denominadas sismógrafo.

Estão **CORRETAS** as afirmativas:

- a) I, II e III.
- b) II, IV e V.
- c) I, IV e V.
- d) II, III e IV.
- e) I, II e IV.

36- (UFPB) Escala gráfica, segundo Vesentini e Vlach (1996, p. 50), “é aquela que expressa diretamente os valores da realidade mapeada num gráfico situado na parte inferior de um mapa”. Nesse sentido, considerando que a escala de um mapa está representada como 1:25.000 e que duas cidades, A e B, nesse mapa, estão distantes, entre si, 5cm, a distância real entre essas cidades é de:

- a) 25.000m
- b) 1.250m
- c) 12.500m
- d) 500m

37- A distância real entre dois pontos é de 160 km, considerando uma distância gráfica de 5 cm, calcule a escala do mapa :

- a) 1:160.000.000
- b) 1:53.000.000
- c) 1:20.000.000
- d) 1: 3.200.000

38- (UDESC) Sobre as coordenadas geográficas, assinale a alternativa correta.

- a) a longitude é determinada pelos ângulos formados pela posição de um determinado ponto e o plano meridional, podendo variar de zero a 90 graus.
- b) coordenada geográfica é o ponto em que duas latitudes se cruzam.
- c) tanto as latitudes quanto as longitudes são medidas em graus, minutos e segundos.
- d) os principais paralelos e meridianos que cortam o território brasileiro são: Equador e Tordesilhas.

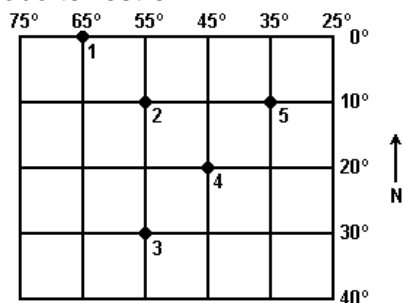
39- (UFPB) Paralelos e meridianos são linhas imaginárias que se entrecruzam na superfície terrestre. No cruzamento de um paralelo com um meridiano, há um ponto específico que determina a latitude e a longitude, permitindo a sua localização. Sobre as referidas latitude e longitude, é correto afirmar:

- a) são medidas angulares entre dois pontos.
- b) são distancias em graus entre dois pontos.

c) são medidas em quilômetros entre a linha do Equador e o meridiano de Greenwich.

d) a latitude varia de 0° a 180° para Leste ou para Oeste.

40- (PUCRS) Responder à questão com base no quadro adiante, que representa uma rede de coordenadas de uma área do globo terrestre.



Tendo como base a organização dos fusos horários legais, as cidades 1 e 4 têm como diferença horária:

- a) 3 horas e 30 minutos.
- b) 3 horas.
- c) 2 horas.
- d) 1 hora e 30 minutos.
- e) 1 hora.

41- Quando no Rio de Janeiro (45° O), são 9 horas, os horários de Londres (0° de longitude), San Francisco (120° O) e Cairo (30° L) são respectivamente:

- a) 12 horas, 4 horas e 14 horas.
- b) 10 horas, 3 horas e 16 horas.
- c) 9 horas, 6 horas e 12 horas.
- d) 8 horas, 5 horas e 14 horas
- e) 10 horas e 30 min, 4 horas e 15 horas.

42- O açúcar

O branco açúcar que adoçará meu café
nesta manhã de Ipanema
não foi produzido por mim
nem surgiu dentro do açucareiro por
milagre.

Vejo-o puro
e afável ao paladar
como beijo de moça, água
na pele, flor
que se dissolve na boca. Mas este açúcar
não foi feito por mim.
Este açúcar veio
da mercearia da esquina e tampouco o fez
o Oliveira,
[dono da mercearia.

Este açúcar veio
de uma usina de açúcar em Pernambuco
ou no Estado do Rio
e tampouco o fez o dono da usina.
Este açúcar era cana
e veio dos canaviais extensos
que não nascem por acaso
no regaço do vale.

[...]

Em usinas escuras, homens de vida
amarga e dura
produziram este açúcar branco e puro
com que adoço meu café esta manhã em
Ipanema.

FERREIRA GULLAR. *Toda poesia. Rio de Janeiro: Civilização Brasileira, 1980. p.227-8*

A antítese que configura uma imagem da divisão social do trabalho na sociedade brasileira é expressa poeticamente na oposição entre a doçura do branco açúcar e

- a) o trabalho do dono da mercearia de onde veio o açúcar.
- b) o beijo da moça, a água na pele e a flor que se dissolve na boca.
- c) o trabalho do dono do engenho em Pernambuco, onde se produz o açúcar.
- d) a beleza dos extensos canaviais que nascem.
- e) o trabalho dos homens de vida amarga em usinas escuras.

43- Assinale a alternativa que indica corretamente os gêneros literários dos textos abaixo relacionados, na sequência em que estão dispostos:

I. O Dr. Mamede, o mais ilustre e o mais eminente dos alienistas, havia pedido a três de seus colegas e a quatro sábios que se ocupavam de ciências naturais, que viessem passar uma hora na casa de saúde por ele dirigida para que lhes pudesse mostrar um de seus pacientes.

Guy de Maupassant

II. Todas as noites o sono nos atira da beira de um cais

E ficamos repousando no fundo do mar.

O mar onde tudo começa...

Onde tudo se refaz...

Até que um dia, nós criaremos asas.

E andaremos no ar como se anda na terra.

Mário Quintana

III. Oh! Que famintos beijos na floresta!

E que mimoso choro que soava!
Que afagos tão suaves, que ira honesta,
Que em risinhos alegres se tornava!
O que mais passam na manhã e na sesta,
Que Vênus com prazeres inflamava,
Melhor é experimentá-lo que julgá-lo;
Mas julgue-o quem não pode experimentá-lo.

Luiz de Camões

IV. Velha: E o lavar, Isabel?

Isabel: Faz a moça mui mal feita,
corcovada, contrafeita,
da feição de meio anel;
e faz mui mal carão,
e mau costume d'olhar.

Velha: Hui! Pois jeita-te ao fiar
Estopa ou linho ou algodão;
Ou tecer, se vem à mão.

Isabel: Isso é pior que lavar.

Gil Vicente

- a) Narrativo – Épico – Lírico – Dramático
- b) Dramático – Lírico – Épico – Narrativo
- c) Narrativo – Lírico – Épico – Dramático
- d) Dramático – Épico – Narrativo – Lírico
- e) Épico – Dramático – Narrativo – Lírico

44- “Meses depois fui para o seminário de S. José. Se eu pudesse contar as lágrimas que chorei na véspera e na manhã, somaria mais que todas as vertidas desde Adão e Eva. Há nisto alguma exageração; mas é bom ser enfático, uma ou outra vez, para compensar este escrúpulo de exatidão que me aflige.”

Machado de Assis, Dom Casmurro

O “*escrúpulo de exatidão*” que, no trecho, o narrador contrapõe à exageração ocorre também na frase:

- a) No momento em que nos contaram a anedota, quase estouramos de tanto rir.
- b) Dia a dia, mês a mês, ano a ano, até o fim dos tempos, não tirei os olhos de ti.
- c) Como se sabe, o capitão os alertou milhares de vezes sobre os perigos do lugar.
- d) Conforme se vê nos registros, faltou às aulas trinta e nove vezes durante o curso.
- e) Com toda a certeza, os belíssimos presentes lhe custaram os olhos da cara.

45- “A Literatura de Cordel é assim chamada pela forma como são vendidos os folhetos, dependurados em barbantes (cordão), nas feiras, mercados, praças e

bancas de jornal, principalmente das cidades do interior e nos subúrbios das grandes cidades. A tradição dessas publicações populares, geralmente em versos, vem da Europa. São escritos em forma rimada e alguns poemas são ilustrados com xilogravuras, o mesmo estilo de gravura usado nas capas. No Brasil, a literatura de cordel é uma produção típica do Nordeste, e reflete em seus temas, aspectos culturais e da identidade dessa região. Os cordéis, pelo fato de poderem ser lidos em sessões públicas e de atingirem um número elevado de exemplares distribuídos, ajudam na disseminação de hábitos de leitura e lutam contra o analfabetismo.”



De acordo com o texto e com as imagens de capas de alguns exemplos de cordéis, considere as seguintes asserções sobre as características da literatura de cordel e assinale a alternativa correta:

I - A literatura de cordel funciona como divulgadora da arte do cotidiano, das tradições populares e dos autores locais, sendo mais um registro vivo da cultura do regionalismo e do folclore no Brasil.

II - As suas gravuras, chamadas xilogravuras, representam um importante espólio do imaginário popular.

III - Não há evidências que liguem a literatura de cordel com a literatura oral, já que o cordel normalmente é registrado em versos.

- a) Todas estão corretas
- b) Todas estão incorretas
- c) Apenas I e II estão corretas
- d) Apenas II e III estão corretas
- e) Apenas I e III estão corretas

46- Considere a finalidade e a natureza da literatura e da obra literária e assinale a alternativa correta:

a) A principal finalidade da literatura é informar sobre a realidade, mostrando a veracidade dos fatos.

b) Na obra literária, seres, coisas e fatos passam a existir apenas quando colocados no texto, pois o escritor inventa e cria um mundo, embora baseado no real.

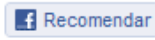
c) O valor da obra literária pode ser aferido pela imitação que faz do mundo: quanto mais próxima estiver o modelo imitado, maior o valor da obra.

d) Na literatura, a língua é apenas o veículo de expressão das ideias.

e) As informações veiculadas pela obra literária são tão confiáveis quanto as informações jornalísticas, sendo as duas espécies, portanto, da mesma natureza.

Un ataque con gas contra gays

18/08/11



“Quiero matar maricones en el nombre de Dios”, escribió el mexicano José Alvano Pérez Bautista en Internet mientras convocaba a otras personas a acompañarlo en el ataque a la Marcha Laica de anoche. Pero antes de lograrlo fue arrestado por la policía. El fanático participaba como voluntario en las Jornadas Mundiales de la Juventud y era becario en el Centro Superior de investigaciones Científicas. De ideología católica integrista había explicado que lo mejor “para matar maricones” era atacarlos con gases del tipo sarín.

Etiquetas

Jornada Mundial de la Juventud, gays

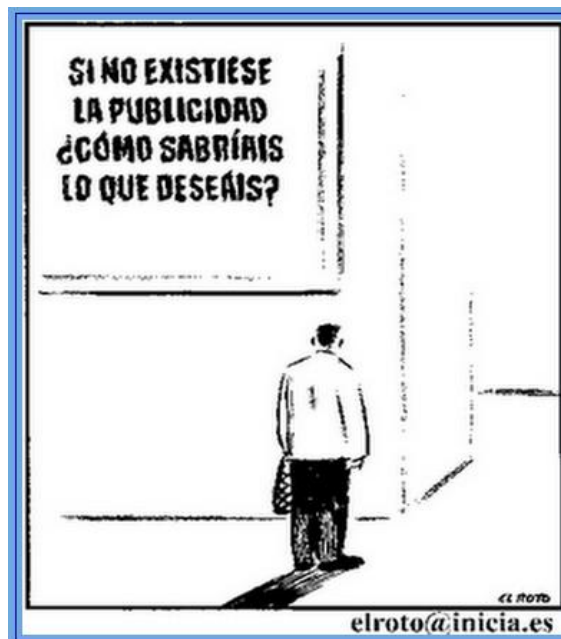
👤 Compartir | 📄 Enviar | 🖨️ Imprimir

Fuente: http://www.clarin.com/mundo/ataque-gas-gays_0_538146242.html

La idea principal del texto periodístico es:

- a) Promover la homofobia en las Jornadas Mundiales de la Juventud;
- b) Hacer una crítica al comportamiento homofóbico de un católico integrista;
- c) Publicar la mejor manera de matar a los “maricones”;
- d) Declarar la voluntad crítica de Dios en los ataques con gas contra gays;
- e) Utilizar la publicidad para promover los gases del tipo sarín.

48- Texto 2

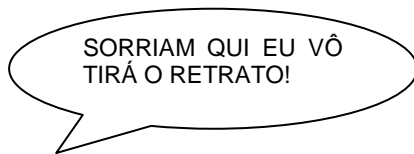


Fuente: <http://creaconlaura.blogspot.com/2011/04/la-publicidad-online-bombardea-los.html>

Elija la proposición que presenta la idea CORRECTA implícita en la tira arriba:

- a) La tira intenta mostrar lo importante que es la publicidad en nuestras vidas;
- b) La intención explícita es demostrar que sin la publicidad no sabríamos elegir;
- c) Lo intento fue explorar el excelente léxico del autor;
- d) Busca explicitar la manipulación de la publicidad en las elecciones de las personas;
- e) Agrega la idea de que el hombre se pone de espaldas para la publicidad.

49- Numa das tirinhas do Chico Bento, o primo dele, o Zé Lelé, está com uma câmera na mão, preparando-se para fazer uma foto do Chico e da Rosinha. No balão que apresenta a fala do Zé Lelé, aparece o seguinte: (Valor: 0,2)



BAGNO, Marcos. Nada na língua é por acaso:

por uma pedagogia da variação linguística. São Paulo. Parábola Editorial, 2007.

A partir da análise do balão é correto afirmar que:

- a) A transcrição apresenta uma variedade oral exclusiva da zona rural.
- b) A ocorrência linguística não caracteriza exclusivamente uma variedade utilizada nas áreas rurais.
- c) A fala transcrita no balão caracteriza a fala de pessoas que possuem baixo poder aquisitivo e das chamadas “roceiras”.
- d) A forma “qui” não é utilizada na fala de pessoas que vivem nas áreas urbanas, mas “vô” e “tirá” são comumente usadas.
- e) A transcrição da fala do personagem demonstra que ele tem uma idade bastante avançada.

50- (PUC-SP) Indique a alternativa em que constamos, em todas as palavras, a semivogal *î*:

- a) cativos, minada, livros, tirem
- b) oiro, queimar, capoeiras, cheiroso
- c) virgens, decidir, brilharem, servir
- d) livros, brilharem, oiro, capoeiras
- e) esmeril, fértil, cinza, inda

51- (FASP-SP) Indique a alternativa cuja sequência de vocábulos apresenta, na mesma ordem, o seguinte: ditongo, hiato, hiato, ditongo.

- a) jamais, Deus, luar, daí;
- b) jóias, fluir, jesuíta, fogaréu
- c) ódio, saguão, leal, poeira

d) quais, fugiu, caiu, história

52- (UEMA) “Ela queria saber por onde ele andara, o que fizera, o que ia pela cidade; mas nada dizia de si mesma, fechada no seu próprio mistério”.

Marque a alternativa correta.

- a) queria – possui cinco fonemas, um dígrafo, um hiato.
- b) andara – ra é a desinência modo temporal do pretérito imperfeito do indicativo.
- c) fizera – verbo regular da 2ª conjugação com variante na vogal a do radical do verbo fazer para i.
- d) ia – forma verbal monossílabo do pretérito imperfeito do indicativo.
- e) próprio e mistério – enquadram-se na regra de acentuação dos hiatos.

53- (ACAFE-SC) Assinale a alternativa em que há erro na partição de sílabas:

- a) en-trar, es-con-der, bis-a-vô, bis-ne-to;
- b) i-da-de, co-o-pe-rar, es-tô-ma-go, ré-gua;
- c) des-cen-der, car-ra-da, pos-so, a-tra-vés;
- d) des-to-ar, tran-sa-ma-zô-ni-co, ra-pé, on-tem;
- e) pre-des-ti-nar, ex-tra, e-xer-cí-cio, dan-çar;

54- (PUC-SP) Assinale a alternativa correspondente à frase em que não há nenhum erro de ortografia e acentuação.

- a) Estavam estranhando no seu jeito, e não entendiam o por que de tanta controvérsia se ela já se pronunciara à favor da nova tese.
- b) O trabalho supunha análise minuciosa de vários itens, o que justificava a exigência de mais tempo para sua execução e de mais material à disposição dos pesquisadores.
- c) Obrigado a fazer o que ninguém quiz, sentiu-se humilhado, mas de repente suspos que, através da difícil tarefa, poderia alcançar notoriedade.
- d) Pressentiu que eles não tinham percebido a extensão do problema que apontara, e pôde comprovar sua impressão quando se referiam àquilo que dissera, sem dar o devido peso a suas palavras.

e) Hora aqui, hora alí, corria atrás de suas pretensões, sem nenhum excrúpulo de tirar vantagem do que quer que fôsse.

55- (PUC-SP) A última reforma ortográfica aboliu o acento gráfico da sílaba subtônica e acento diferencial de timbre. Por isso, não há erro de acentuação na alternativa:

- a) surpresa, pelo(contração), sozinho;
- b) surpresa, pelo(contração), sózinho;
- c) surprêsa, pélo(verbo),sozinho;
- d) surpresa, pélo(substantivo), sózinho;
- e) n.d.a

56- (ITA-SP) Considere as seguintes significações:

“nove ângulos” - “governo de poucos” -
“som agradável” - dor de cabeça”

Escolha a alternativa cujas palavras traduzem os significados apresentados acima.

- a) pentágono, plutocracia, eufonia, mialgia;
- b) enéagono, oligarquia, eufonia, cefalalgia;
- c) nonangular, democracia, cacofonia, dispnéia;
- d) eneágono, aristocracia, sinfonia, cefalalgia;
- e) hendecágono, monarquia, sonoplastia, cefaleia.

57- As palavras **azuladas, esbranquiadas, bons-dias e lavagem** foram formadas, respectivamente, pelo processo de:

- a) derivação parassintética, derivação prefixal e sufixal, composição por aglutinação, derivação prefixal e sufixal.
- b) derivação sufixal, derivação parassintética, composição por justaposição, derivação sufixal
- c) derivação parassintética, derivação parassintética, composição por aglutinação, derivação sufixal
- d) derivação prefixal e sufixal, derivação prefixal, composição por aglutinação, derivação parassintética
- e) derivação sufixal, derivação imprópria, composição por justaposição, derivação sufixal

58- (PUC-SP) A frase “Eles tinham sido alertados pelo supervisor” está corretamente transposta para a voz ativa em:

- a) O supervisor os alertou.
- b) Eles tinham de ser alertados pelo supervisor.
- c) Pelo supervisor eles foram alertados.
- d) O supervisor os tinha alertado.
- e) O supervisor teria alertado a todos eles.

59- (FMU-SP) Nesta passagem do poema: “ E algum amor/Talvez possa espantar/As noites”. Os termos grifados exercem, respectivamente, a função de:

- a) sujeito e objeto direto.
- b) sujeito e sujeito.
- c) objeto direto e objeto indireto
- d) sujeito e objeto indireto.
- e) objeto direto e sujeito.

60- (UFV-MG) Observe o período abaixo:

“Não chores, meu filho,
Não chores que a vida
É a luta renhida.”

Assinale a alternativa correta quanto à classificação das orações:

- a) duas orações coordenadas e uma subordinada causal;
- b) duas orações coordenadas assindéticas e uma coordenada sindética;
- c) três orações principais;
- d) uma oração principal e duas subordinadas;
- e) uma oração coordenada, uma principal e uma subordinada causal.

61- Leia o texto abaixo.

Soneto de separação

De repente do riso fez-se o pranto
Silencioso e branco como a bruma
E das bocas fez-se a espuma
E das mãos espalmadas fez-se o encanto.

De repente da calma fez-se o vento
Que dos olhos desfez a última chama
E da paixão fez-se o pressentimento
E do momento imóvel fez-se o drama.

De repente, não mais que de repente
Fez-se de triste o que se fez amante
E de sozinho o que se fez contente.

Fez-se do amigo próximo o distante
Fez-se da vida uma aventura errante

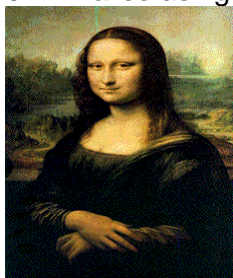
De repente, não mais que de repente.

Vinícius de Moraes

Considerando a leitura do texto, é INCORRETO afirmar que:

- a) “De repente” é uma locução adverbial de modo que corresponde ao advérbio “repentinamente”.
- b) No 2º verso da 3ª estrofe, o pronome “se” encontra-se primeiramente depois do verbo, já que não se inicia oração com o pronome antes do verbo. Já na segunda aparição, no mesmo verso, ele encontra-se antes do verbo, pois o “que” o atrai.
- c) A repetição de palavras é comum nos textos poéticos, uma vez que há a preocupação, nos textos poéticos, não só com o que se fala, mas como se fala.
- d) No 2º verso da 3ª estrofe, há uma comparação entre a separação e a bruma, marcada pela palavra “como”.
- e) O soneto estabelece relações entre a vida antes e depois da separação marcadas pelo verbo “fazer”.

62- Analise as figuras abaixo:



Mona Lisa de Leonardo da Vinci



Mon Bijou deixa sua roupa uma perfeita obra-prima

- A partir da análise é correto afirmar que:
- a) A intertextualidade assume a função de não só persuadir o consumidor como também de difundir a cultura, uma vez que se trata de uma relação com a arte.
 - b) A intertextualidade apresentada refere-se a uma citação.
 - c) A função da intertextualidade apresentada é ironizar a obra de Leonardo da Vinci.
 - d) A intertextualidade apresentada visa persuadir o leitor a comprar o produto apresentado, já que a roupa lavada com o produto fica tão macia quanto a roupa da Mona Lisa.

e) A propaganda visa persuadir o consumidor a utilizar o produto a partir de verbos no imperativo.

63- Figura 1



Texto 1

No intuito de combater o racismo e as condições de desigualdade econômica e social nas quais se encontra a maioria dos negros, a Organização das Nações Unidas (ONU) instituiu 2011 como o Ano Internacional dos Afro-descendentes. Segundo o órgão, este grupo está entre os que mais sofrem com discriminação e dificuldade de acesso a empregos e a serviços básicos, como educação e saúde.

Texto 2

Afro-descendente é a população que descende de africanos, porém não nasceu no território africano.

O fato de uma organização de caráter internacional, como é o caso da ONU, ter instituído o corrente ano como data comemorativa relativa ao grupo dos afro-descendentes indica que a população que descende de africanos em todo o mundo é expressiva. Tal fato se deve:

- I. A intensidade da emigração de africanos ao longo de cinco séculos para o restante do mundo.
- II. Ao fenômeno da escravização de africanos realizado pelas potências marítimo-comerciais da Europa na Idade Moderna.
- III. Ao acordo realizado entre as potências marítimo-comerciais da Europa e suas colônias africanas quanto ao intercâmbio de mão-de-obra.

Está (ão) correta (s) a(s) afirmação (ões):

- a) I e II.
- b) II.

- c) III.
- d) I.
- e) I e III.

64- “Diante da crise agrária fazia-se necessária a conquista de novas áreas produtoras. Diante da crise demográfica fazia-se necessário o domínio sobre as populações não européias. Diante da crise social fazia-se necessário um monarca forte, controlador das tensões e das lutas sociais. Diante da crise político-militar fazia-se necessária uma força centralizadora e defensora de toda a nação. Diante da crise clerical fazia-se necessária uma nova Igreja. Diante da crise espiritual fazia-se necessária uma nova visão de Deus e do homem. Começavam os novos tempos.”

Fonte: FRANCO, Jr., Hilário. *O Feudalismo*. São Paulo: Brasiliense, s.d. p. 93.

Sobre as crises referidas no texto pode-se afirmar que:

I. O conjunto delas constitui o período de transição do feudalismo para o capitalismo na Europa, entre a Baixa Idade Média e o início da Idade Moderna.

II. As referidas crises, social e política, foram fatores decisivos para a formação dos Estados nacionais modernos europeus.

III. As crises clerical e espiritual citadas acima desembocaram em dois processos distintos: o movimento da Reforma religiosa e a Renascença cultural.

IV. O período de tais crises coincide com o momento em que a economia da Europa estava se desmonetizando, o que acabou ocasionando um forte êxodo das populações do meio urbano para o meio rural.

As afirmativas corretas são:

- a) I.
- b) II e III.
- c) Todas.
- d) I, II e III.
- e) I e III.

65- “O autor da constituição de 1937, Francisco Campos, afirma no seu livro, “O Estado Nacional”, que o eleitor seria apático; a democracia de partidos conduziria à desordem; a independência do Poder Judiciário acabaria em injustiça e ineficiência; e que apenas o Poder

Executivo, centralizado em Getúlio Vargas, seria capaz de dar racionalidade imparcial ao Estado, pois Vargas teria providencial intuição do bem e da verdade, além de ser um gênio político.”

CAMPOS, F. O Estado nacional. Rio de Janeiro: José Olympio, 1940 (adaptado).

Segundo as ideias de Francisco Campos:

a) os eleitores, políticos e juizes seriam corruptos e mal-intencionados.

b) o governo Vargas seria um mal necessário, mas passageiro.

c) Vargas seria o homem adequado para implantar a democracia de partidos.

d) a Constituição de 1937 seria a preparação para uma futura democracia liberal.

e) Vargas seria o homem capaz de exercer o poder de modo inteligente e correto.

66-

“(…) Se a vida social e cultural estava inscrita no cotidiano das grandes propriedades, onde quase tudo tende a se passar sob o olhar atento do chefe de família da casa-grande, não é de estranhar que essas propriedades servissem também de redutos políticos (…)”

Fonte: GRACIA, A. e PALMEIRA, M. Transformação agrária. In: WILHEM, J; PINHEIRO, P. S. (Orgs.). *Brasil um século de transformações*. São Paulo: Cia. das Letras, 2001. p. 45.

Uma das bases da dominação política das oligarquias regionais durante a República Velha foi o “coronelismo”. Sobre esta prática é possível afirmar que:

I. O coronel era o chefe político local, utilizava-se de estratégias paternalistas de coerção social e política para controlar o seu “curral eleitoral”.

II. Para garantir o seu domínio político, o coronel recorria a mecanismos populistas de consulta popular, como pequenos plebiscitos.

III. Embora na atualidade o Estado brasileiro não seja exclusivamente oligárquico rural, práticas coronelistas continuam perceptíveis, nas regiões de menor desenvolvimento econômico do país.

Das afirmações acima, considera-se correta(s):

- a) Apenas III.
- b) Apenas I e II.
- c) Apenas I e III.
- d) Apenas II e III.
- e) Todas.

67- “A Guerra do Paraguai pode ser vista como parte da integração da Bacia do Prata na economia mundial da Inglaterra: Argentina, Uruguai e Brasil, com suas faces e economias voltadas para o Atlântico, forçaram o Paraguai a perder a auto-suficiência, conseguida na única área na América Latina onde os índios resistiram ao estabelecimento de brancos de forma eficaz, graças a talvez original dominação jesuítica.”

Fonte: HOBBSAWM, Eric. J. A Era do Capital (1848-1875). Rio de Janeiro: Paz e Terra, 5ª edição, 1996. p. 119.

Acerca da Guerra do Paraguai é possível afirmar que:

I. O Brasil foi o principal financiador da Guerra do Paraguai, fornecendo a maior parte dos alimentos, vestimentas, armas e soldados e, em razão disto, saiu da Guerra com problemas financeiros.

II. Antes da guerra o Paraguai era um país desenvolvido e urbanizado, mas os custos econômicos e humanos da guerra levaram-no ao atraso e a estagnação.

III. A Guerra do Paraguai foi o conflito internacional mais longo e, possivelmente, o mais mortífero travado na América do Sul. Teve características inéditas, quer devido às condições geográficas do território paraguaio, quer pela utilização de novos tipos de arma e munição (industrialização nos EUA e na Europa), quer ainda pelas condições políticas em que se desenvolveu a guerra.

Das alternativas acima quais estão corretas?

- a) Todas alternativas acima estão corretas.
- b) Apenas as alternativas I e II estão corretas.
- c) Estão corretas as alternativas I e III.
- d) Apenas as alternativas II e III estão corretas.
- e) Nenhuma das alternativas está correta.

68- “Uma civilização, via de regra, apresenta uma organização política formal com regras estabelecidas para governantes e governados (mesmo que autoritários e

injustos); implica projetos de engenharia amplos que demandem trabalho conjunto e administração centralizada (...), implica a criação de um corpo de sustentação do poder (como a burocracia de funcionários públicos ligados ao poder central, militares etc.); implica a incorporação das crenças por uma religião vinculada ao poder central, formando uma teocracia (...); implica a criação ou incorporação de um sistema de escrita (...); implica, finalmente, mas não por último, a criação de cidades.”

Fonte: PINSKY, Jaime. *As primeiras civilizações*. São Paulo: Atual, 1987. p. 45. (Coleção Discutindo a História).

Respeitando-se as muitas e marcantes peculiaridades da cada uma, mas levando-se em consideração apenas as bases de sustentação civilizacional, é correto dizer que foram civilizações baseadas em estados centralizados teocráticos, com estruturas econômicas balizadas por agricultura de irrigação e com relações sociais de trabalho baseadas em regimes de servidão coletiva:

- (a) As Civilizações Fenícia e Egípcia.
- (b) As Civilizações Maia e Grega.
- (c) As Civilizações Egípcia e Mesopotâmica.
- (d) As Civilizações Inca e Grega.
- (e) As Civilizações Persa e Romana.

69-

“O segredo da evolução humana é a extrema adaptabilidade; e a simples mudança física que tornou isso possível foi a liberação das mãos da função básica da locomoção. As implicações desta modesta mudança comportamental são enormes, pois ela abre caminho para a tecnologia, através da manipulação de instrumentos (...) Livrar as mãos pelo simples expediente do andar ereto sobre os membros posteriores foi parte (...) de um comportamento evolucionário, o qual pode ter envolvido diversos fatores, tais como dieta, proteção ou mudança na organização social. Esse comportamento, uma vez iniciado, acelerou a evolução para produzir a espécie humana.”

Fonte: Adaptado de LEAKEY, Richard e LEWIN, Roger. *Origens*. 4ª ed. São Paulo: Melhoramentos, 1982, p. 38-48

O texto acima trata do processo de hominização (ou humanização), a respeito deste fenômeno pode-se afirmar que:

- I. Foi um processo lento e gradual de transformações físicas, sociais e culturais que levou a formação da espécie humana.
- II. O continente africano é o berço da humanidade, foi lá que surgiram os antepassados do *Homo sapiens sapiens*.
- III. O fenômeno da hominização ocorreu de forma gradual sem sofrer influências ambientais.

As afirmativas corretas são:

- a) I.
- b) Todas.
- c) I e II.
- d) II.
- e) I e III.

70-

“O extermínio dos judeus começou com a invasão da União Soviética pelas tropas nazistas em junho de 1941. Mas foi a construção de seis campos de extermínio na Polônia, com câmaras de gás, a partir do final de 1941, que concretizou um plano organizado de genocídio dos judeus europeus. Pela primeira vez na história da humanidade, milhões de seres humanos foram assassinados num processo industrial, numa linha de produção da morte, em que todos os aspectos de como matar seres humanos foram racionalizados e medidos em termos de economia de tempo e energia, de custo e benefício. Os nazistas queriam matar o maior número de pessoas no menor intervalo de tempo, com o menor custo e de forma que se pudesse aproveitar ao máximo os corpos como matéria prima para a indústria (ossos e cabelos) e para acelerar o próprio processo de extermínio (a gordura dos corpos era aproveitada como combustível para sua incineração).”

Fonte: CYTRYNOWICZ, Roney. *Memórias da barbárie*.

Sobre a II Guerra Mundial é certo dizer que:

- a) O nazismo, além de utilizar métodos racionais e industriais de exploração e extermínio, teve forte vinculação com

importantes setores da alta burguesia alemã, que inclusive se beneficiaram financeiramente com tais práticas.

- b) O extermínio de judeus e de outros grupos humanos discriminados pelo nazismo ocorreu de forma desordenada e aleatória, sendo responsabilidade direta e exclusiva dos comandantes dos campos de concentração.

- c) Os dados historicamente apresentados pela maioria dos especialistas sobre a política de extermínio implementada pelo nazismo são evidentemente exagerados, pois, como frisado no texto, a violência nos campos de concentração aconteceu apenas em casos isolados.

- d) O nazismo foi projeto de uma elite político-militar, relacionado à pequena burguesia alemã, mas desvinculado do grande capital nacional e do governo central alemão.

- e) Durante a II Guerra Mundial, o genocídio ocorrido nos campos de concentração foi amplamente denunciado, principalmente pelos setores da Igreja Católica na Alemanha.

71- *“Até 1988 o Brasil via os índios como seres humanos menos desenvolvidos, que precisavam ser protegidos enquanto recebiam educação. É a constituição de 1988 que reconhece os índios como povos culturalmente diferentes entre si bem como da sociedade brasileira. Poucas pessoas sabem que o Brasil possui, no presente momento, 215 povos indígenas distintos cujos quais somam 358 mil pessoas e falam em torno de 180 línguas diferentes. Na virada do século XV para o XVI, quando os portugueses declararam suas as terras que hoje chamamos de Brasil, existia nelas cerca de 5 milhões de indivíduos, divididos em mais de 1400 povos os quais falantes de 1300 línguas, em média. O impacto do momento da colonização foi gigantesco, mas não se pode esquecer que as questões agrárias do Brasil contemporâneo continuam a extinguir os povos nativos.”*

Fonte: MENAI, Tânia. *Superinteressante*, maio/2003, p. 80-81.

O texto acima trata da questão indígena no Brasil, com base no texto e em seus

conhecimentos sobre o assunto é possível afirma que.

a) O texto acima indica que entre a conquista do território brasileiro pelos portugueses e a primeira década do século XXI deu-se uma grande perda das populações indígenas, mas apenas no que diz respeito às diversas culturas e línguas, demograficamente essas populações têm crescido.

b) O texto supracitado aponta que entre 1500 e 2011 ocorreu um grande déficit populacional entre os grupos indígenas devido às questões agrárias que persistem no quadro político do país, todavia, o patrimônio lingüístico dessas populações foi integralmente mantido devido às políticas governamentais que sempre foram implantadas visando à preservação do patrimônio cultural nacional.

c) Segundo o texto, é possível dizer que as diversas populações indígenas tiveram um crescimento demográfico de 385 mil indivíduos para 5 milhões de indivíduos entre os séculos XV e XXI, fato que se deve principalmente às políticas agrárias desenvolvidas no período entre o ano 2000 e o presente ano.

d) De acordo com o texto a questão agrária nacional envolve também as populações indígenas, que continuam sendo destruídas numérica e etnicamente por estarem constantemente envolvidas em disputas por posse e uso da terra, diferente do quadro que se apresentava no século XV, quando essas populações foram totalmente protegidas e preservadas pela Igreja.

e) O texto aponta que existe uma grande diversidade de culturas indígenas de cujo patrimônio cultural e lingüístico vem se deteriorando desde os tempos do descobrimento; e ainda, que na atualidade as questões agrárias são um fator importante para a continuidade desse processo de destruição.

72- Texto 1

“Em 1975, o diretor de jornalismo da TV cultura, Wladimir Herzog, compareceu à sede do II Exército, em São Paulo, para prestar depoimento. Nunca mais retornou. Seu corpo foi depois fotografado em um simulacro de suicídio. Sabe-se que Herzog foi torturado e morto por agentes da ditadura militar, que na época, controlavam o país com mão-de-ferro. Em 2004, o jornal Correio Brasiliense publicou fotos de um

homem nu em uma cela de prisão, acompanhadas da informação de que elas seriam as últimas imagens de Herzog ainda com vida. Em resposta, o Exército emitiu nota defendendo a ação dos agentes que mataram Herzog. O comunicado afirmava que as medidas tomadas na época “foram uma legítima resposta à violência dos que se recusaram ao diálogo”. Posteriormente, descobriu-se que as imagens não eram do jornalista. O presidente Lula exigiu retratação do exército. Em novo comunicado, o Exército afirmou lamentar a morte de Herzog.”

Fonte: GISLANE e REINALDO. História. Volume Único. São Paulo: Ática, 2008.

Texto 2

“Mas o que há assim de tão perigoso por as pessoas falarem, qual o perigo dos discursos se multiplicarem indefinidamente? Onde é que está o perigo? [...] suponho que em toda a sociedade a produção do discurso é simultaneamente controlada, selecionada, organizada e redistribuída por um certo número de procedimentos que têm por papel exorcizar-lhe os poderes e os perigos, refrear-lhe o acontecimento aleatório, disfarçar a sua pesada, temível materialidade.”

FOUCAULT, Michel. *A ordem do discurso*: aula inaugural no Collège de France.

Sobre o contexto da ditadura militar no Brasil e a morte do jornalista Wladimir Herzog é possível afirmar que:

I. O jornalista Wladimir Herzog foi assassinado nos porões da ditadura devido ao fato de ter utilizado em seu trabalho um discurso em favor da liberdade e da redemocratização do Brasil.

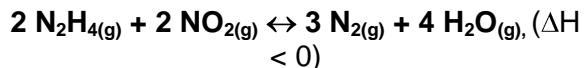
II. A morte do jornalista Herzog foi um fenômeno isolado no contexto da ditadura militar no Brasil, pois outros tantos puderam se expressar livremente.

III. A morte de Herzog não pode ter ocorrido devido ao fato de seu trabalho jornalístico ter um discurso subversivo visto que não havia qualquer preocupação das autoridades em tolher liberdade de expressão dos brasileiros.

Estão corretas as afirmações:

- a) Apenas I.
- b) I, II e III.
- c) Apenas II.
- d) Apenas II e III.
- e) Apenas I e III.

73- A hidrazina, que pode ser utilizada como combustível em foguetes, reage com dióxido de nitrogênio segundo a equação:



Sobre a reação, temos as seguintes afirmações:

I– Um aumento da pressão parcial do dióxido de nitrogênio (NO_2) no sistema favorece a produção de hidrazina.

II– Uma diminuição da temperatura da mistura gasosa favorece a produção de nitrogênio e vapor de água.

III– A injeção de gás nitrogênio na mistura gasosa favorece o consumo de hidrazina.

Em relação as afirmações acima, marque a opção correta:

- Apenas a afirmativa I está correta
- Apenas a afirmativa II está correta
- Apenas a afirmativa III está correta
- Apenas as afirmativas I e II estão corretas
- Apenas as afirmativas I e III estão corretas

74- As leis de proteção ambiental de certas cidades não permitem o lançamento em rios, entre outros, de efluentes com pH inferior a 5,0 ou superior a 9,0. No que se refere à acidez, os efluentes aquosos das indústrias A, B, C e D apresentam as seguintes concentrações:

Indústria	Concentração no efluente
A	10^{-3}M de OH^-
B	10^{-4}M de H^+
C	10^{-6}M de OH^-
D	10^{-6}M de H^+

De acordo com a legislação, poderiam ser lançados em rios dessas cidades, sem tratamento prévio, os efluentes de:

- Apenas A e D
- Apenas B e C
- Apenas A, B e D
- Apenas C e D
- Apenas A e C

75- Considere os sistemas abaixo:

I – Ar atmosférico;

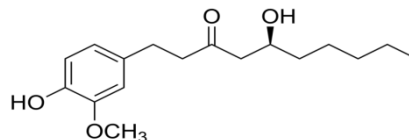
II – Álcool hidratado;

III – Água e biodiesel.

- Os três sistemas são homogêneos;

- Os três sistemas são heterogêneos;
- Os sistemas I e II são homogêneos;
- O sistema II é homogêneo e formado por substâncias compostas;
- O sistema III é heterogêneo e formado por substâncias simples.

76- A presença de certos grupos funcionais em alguns compostos é responsável pelas sensações ardente, adstringente e refrescante, os sabores que sentimos quando comemos determinados alimentos. A estrutura abaixo refere-se ao gingerol, substância encontrada no gengibre tão apreciado na culinária japonesa.



Esta substância é responsável pela deliciosa sensação de ardência quando se ingere o gengibre.

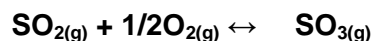
Dentre as funções citadas abaixo, assinale a que **não** está presente no gingerol:

- álcool
- fenol
- éster
- éter
- cetona.

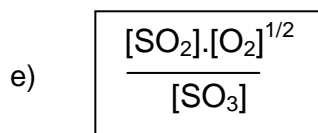
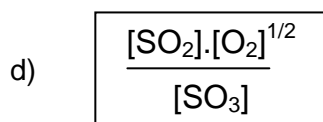
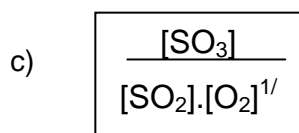
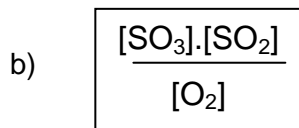
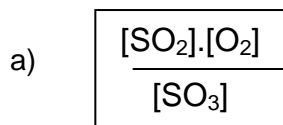
77- No grupo de compostos clorados apresentados a seguir, os números de oxidação (NOX) do cloro são, respectivamente: KClO_4 ; HCl ; NaClO ; AlCl_3 ; Cl_2 :

- +7, -1, +1, -3, 0
- +7, +1, -1, +3, 0
- +2, -1, -1, -3, 0
- +5, -1, +1, -3, 0
- +5, -1, -1, -3, +2

78- A chuva ácida é formada a partir da combinação de gases presentes na atmosfera com a água. Os principais gases formadores da chuva ácida são: NO_x , SO_x e CO_2 . O equilíbrio químico representado na equação química abaixo mostra uma das etapas possíveis na formação da chuva ácida.



Indique qual das alternativas abaixo apresenta a expressão para a constante de equilíbrio K_c da equação dada.



79- Considere as seguintes características atribuídas aos seres vivos:

- I. Os seres vivos são constituídos por uma ou mais células.
- II. Os seres vivos têm material genético interpretado por um código universal.
- III. Quando considerados como populações, os seres vivos se modificam ao longo do tempo.

Admitindo que possuir todas essas características seja requisito obrigatório para ser classificado como "ser vivo", é correto afirmar que:

- a) os vírus e as bactérias são seres vivos, porque ambos preenchem os requisitos I, II e III.
- b) os vírus e as bactérias não são seres vivos, porque ambos não preenchem o requisito I.
- c) os vírus não são seres vivos, porque preenchem os requisitos II e III, mas não o requisito I.
- d) os vírus não são seres vivos, porque preenchem o requisito III, mas não os requisitos I e II.
- e) os vírus não são seres vivos, porque não preenchem os requisitos I, II e III.

80- Analise as afirmações abaixo referentes aos seres vivos.

- I. Relacionam-se e modificam o meio.
- II. Reproduzem-se sexualmente.
- III. Respondem aos estímulos do meio.
- IV. Usam gás carbônico na produção de matéria orgânica.

São características comuns a todos os seres vivos:

- a) I e II, apenas.
- b) I, II e III, apenas.
- c) I e III, apenas.
- d) II e IV, apenas.
- e) I, II, III e IV.

81- Com relação às características gerais dos seres vivos, é **incorreto** afirmar:

- a) Células procarióticas e eucarióticas apresentam membrana plasmática.
- b) Apenas as células eucarióticas apresentam ribossomos.
- c) A reprodução sexuada é fundamental para a variabilidade genética da espécie.
- d) O processo de degradação de substâncias complexas em substâncias simples é conhecido como catabolismo.
- e) As adaptações sofridas pelos organismos, ao longo de suas vidas, podem levar a um processo de evolução.

82- Considere as seguintes informações:

- I. A bactéria *Nitrosomonas europaea* obtém a energia necessária a seu metabolismo a partir da reação de oxidação de amônia a nitrito.
- II. A bactéria *Escherichia coli* obtém a energia necessária a seu metabolismo a partir da respiração aeróbica ou da fermentação.
- III. A bactéria *Halobacterium halobium* obtém a energia necessária a seu metabolismo a partir da luz captada por um pigmento chamado rodopsina bacteriana.

Com base nessas informações, *Nitrosomonas europaea*, *Escherichia coli* e *Halobacterium halobium* podem ser classificados, respectivamente, como organismos:

- a) autotróficos; autotróficos; autotróficos.
- b) autotróficos; heterotróficos; autotróficos.
- c) autotróficos; autotróficos; heterotróficos.
- d) autotróficos; heterotróficos; heterotróficos.
- e) heterotróficos; autotróficos; heterotróficos.

